

Problematika regionálního rozvoje a programové dotace Pardubického kraje

Seminář pro obce, DSO a MAS

24. 10. 2017 Litomyšl

Mgr. Miroslav Smejkal

vedoucí odd. regionálního rozvoje
odbor rozvoje



PARDUBICKÝ KRAJ

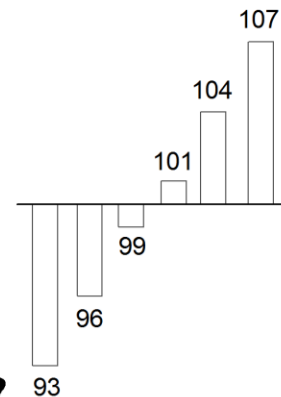
Obsah vystoupení

1. Vybrané ukazatele Pardubického kraje v mapách
2. Dotační programy Pardubického kraje
3. Regionální stálá konference Pk, absorpční kapacita území Pk

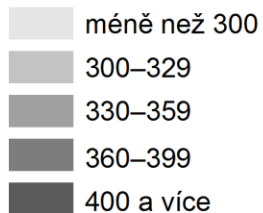


Regionální hrubý domácí produkt v krajích v letech 2011 až 2015

vývoj HDP ve srovnatelných cenách (předchozí rok=100)

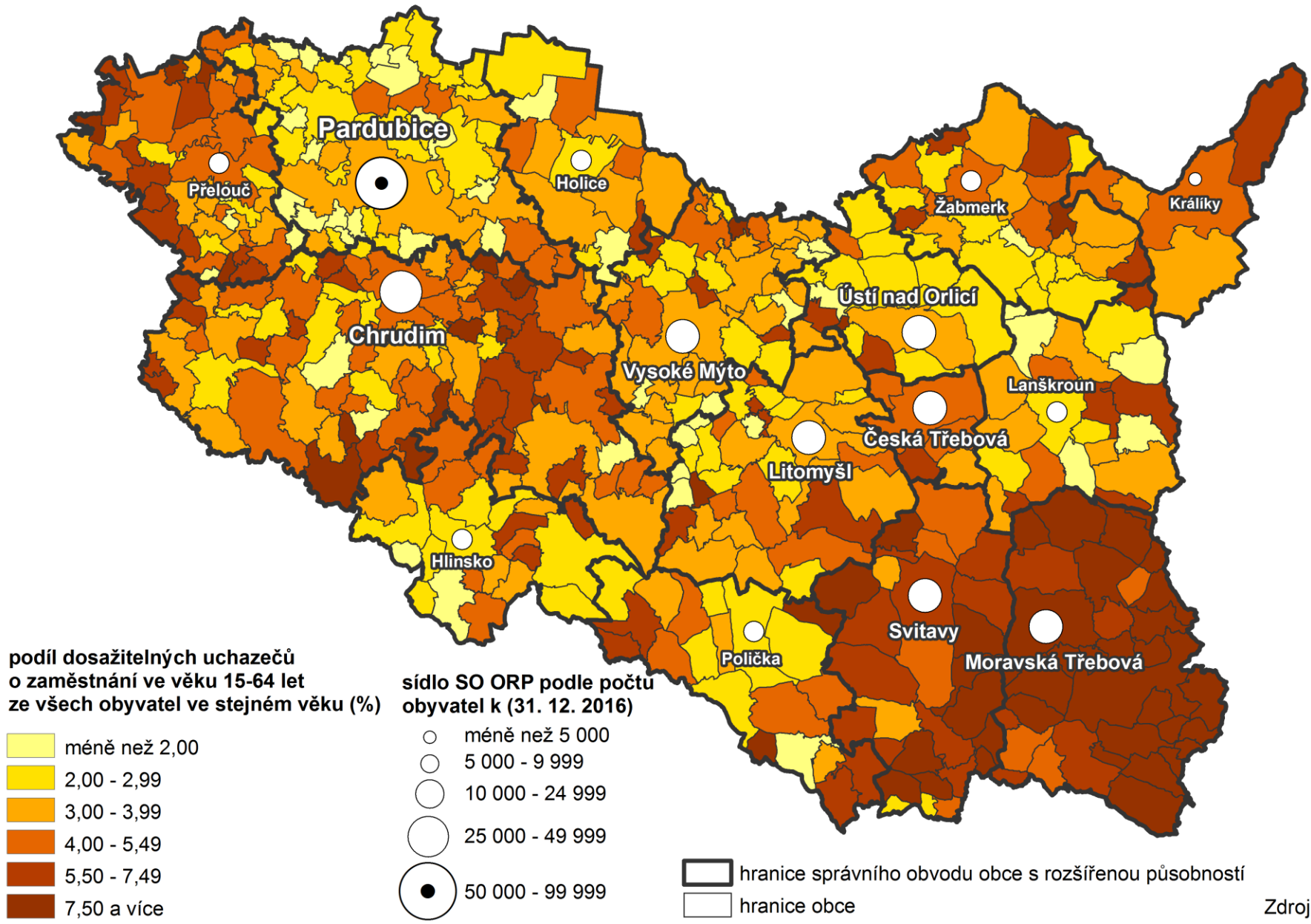


HDP na 1 obyvatele
v roce 2015 (tis. Kč)

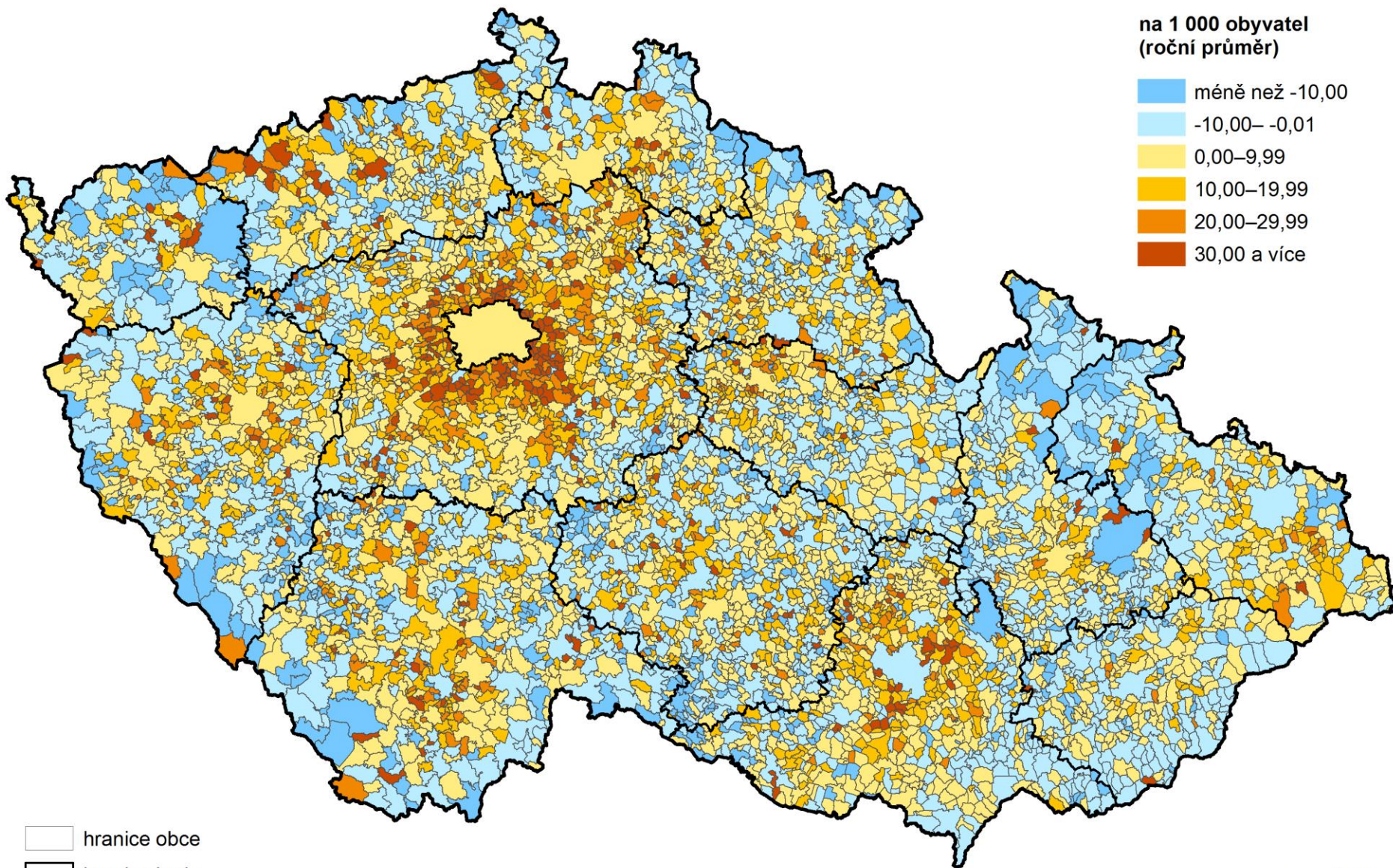


Zdroj: ČSÚ

Nezaměstnanost v obcích Pardubického kraje k 31. 12. 2016



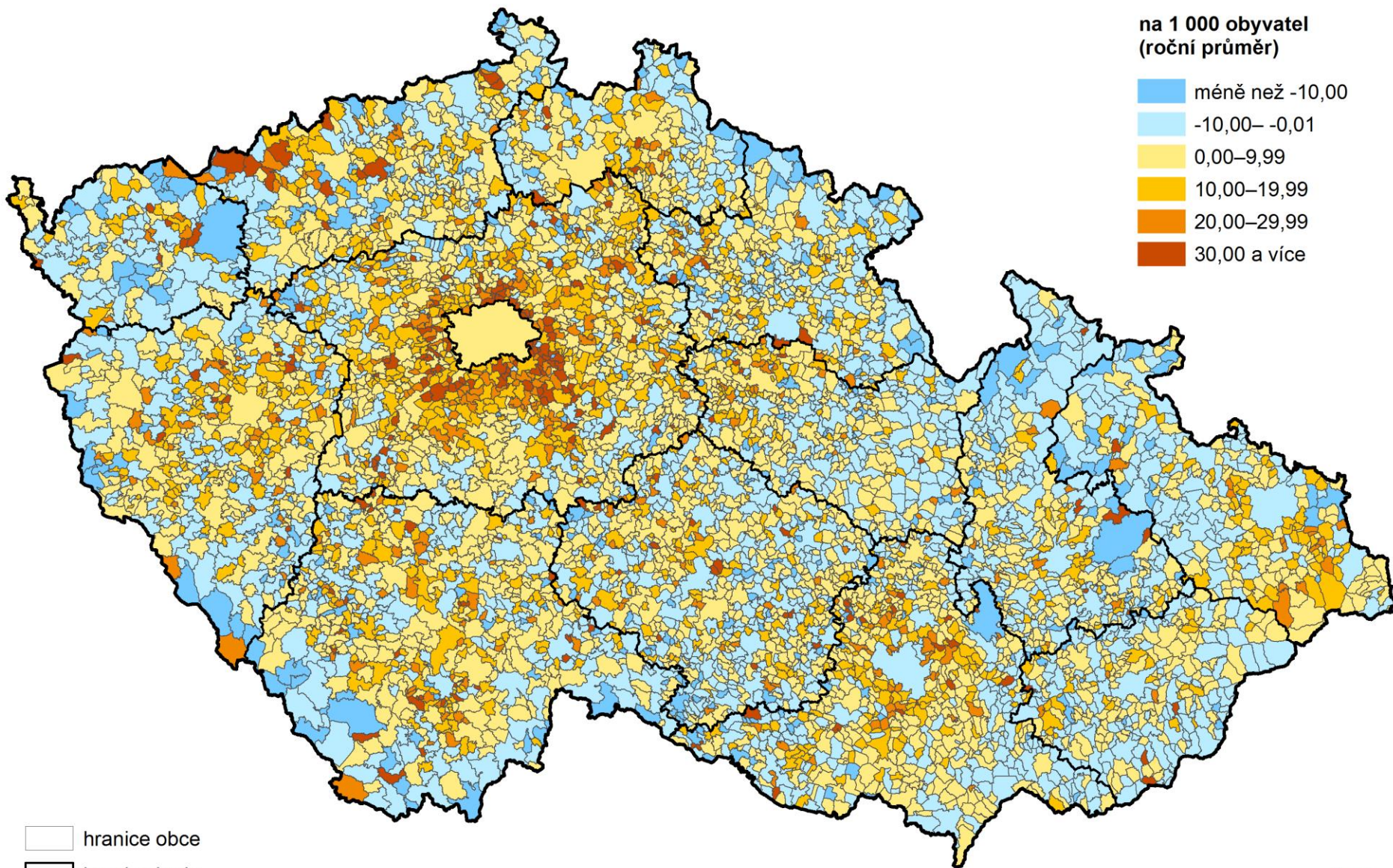
Celkový přírůstek/úbytek počtu obyvatel v obcích v letech 2011 až 2016



hranice obce
hranice kraje

Zdroj: ČSÚ

Přírůstek/úbytek počtu obyvatel stěhováním v obcích v letech 2011 až 2016

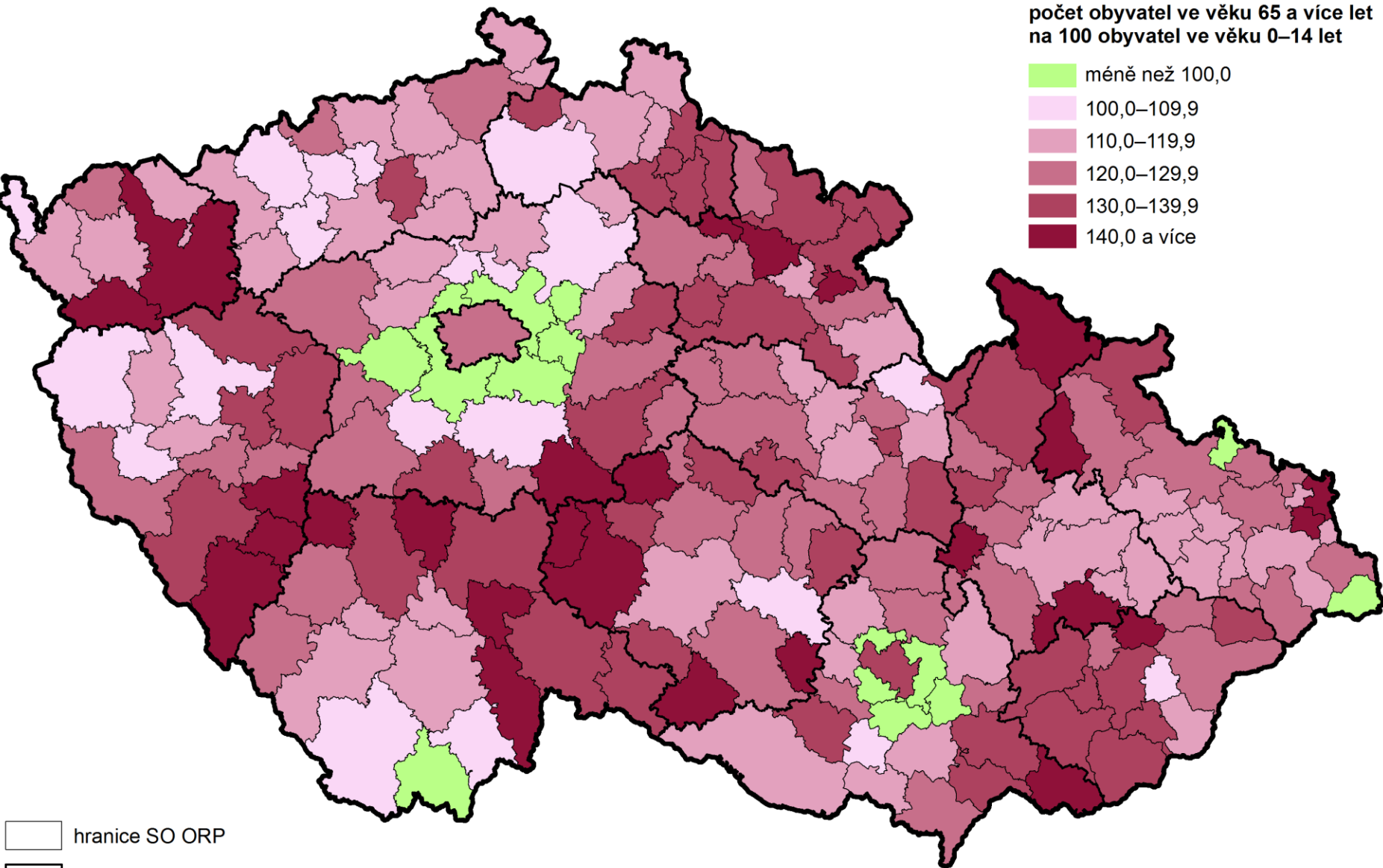
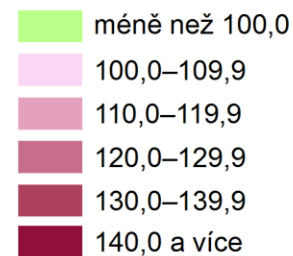


hranice obce
hranice kraje

Zdroj: ČSÚ

Index stáří ve správních obvodech obcí s rozšířenou působností k 31. 12. 2016

počet obyvatel ve věku 65 a více let
na 100 obyvatel ve věku 0–14 let

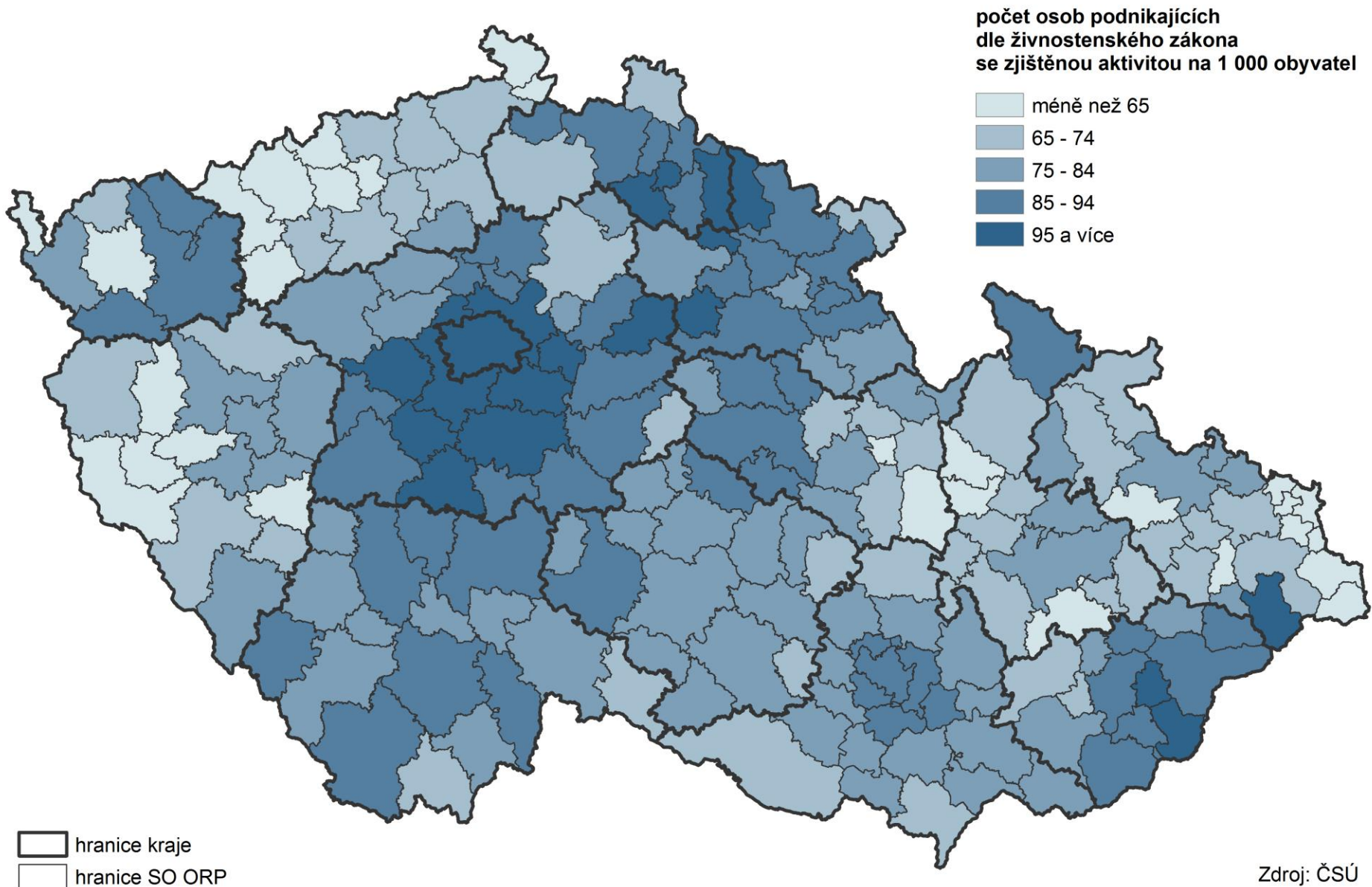


hranice SO ORP

hranice kraje

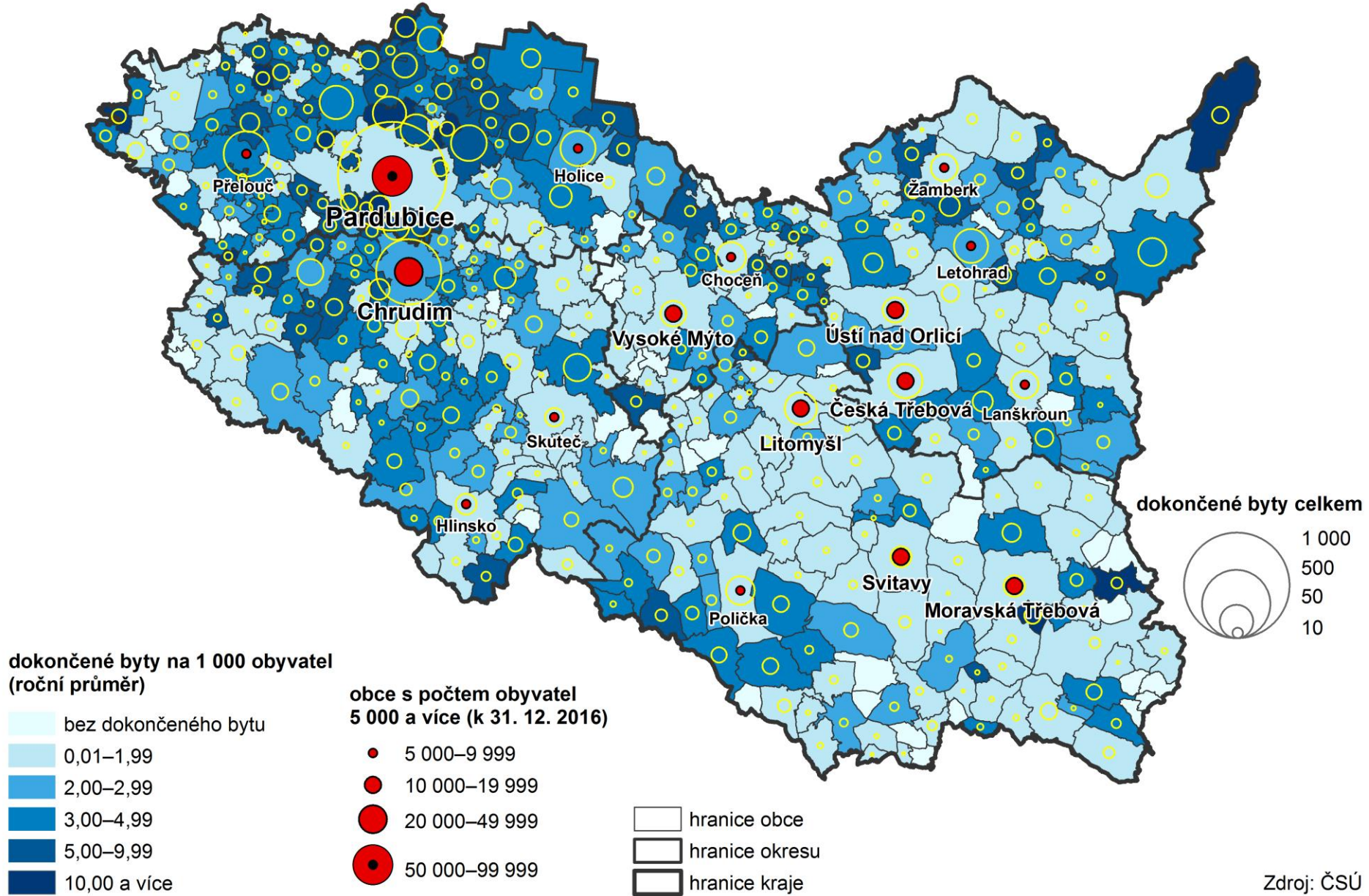
Zdroj: ČSÚ

Živnostníci ve správních obvodech obcí s rozšířenou působností k 31. 12. 2016



Zdroj: ČSÚ

Bytová výstavba v obcích Pardubického kraje v letech 2011 až 2016



Dotační programy Pardubického kraje

The screenshot shows the website of the Pardubice Region. The main navigation bar includes: Úvodní strana, Samospráva, Krajský úřad, Veřejné zakázky, Úřední deska, Dokumenty, Významné investice, Kontakty, and a Facebook icon. The main content area is a grid of links to various programs and funding sources:

Občan / podnikatel	Obce a zřizované organizace	Nestátní a neziskové organizace	Dotační programy	Média
EVROPSKÉ FONDY Plánovací období 2014-2020 Realizované projekty EU	STÁTNÍ DOTACE Státní fond rozvoje bydlení Národní program podpory cestovního ruchu	KRAJSKÉ PROGRAMY A DOTACE Finanční podpora jednotek sboru dobrovolných hasičů obcí Příspěvky a záštity kanceláře hejtmána	Probíhající dotační programy Finanční podpora ostatních složek IZS	Přehled dotačních programů Program obnovy venkova
DOPRAVA	FINANCE	KRIZOVÉ ŘÍZENÍ	KULTURA A PAMÁTKOVÁ PÉČE	MAJETEK A STAVEBNÍ RÁD
SOCIÁLNÍ VĚCI	STRATEGICKÝ ROZVOJ	ŠKOLSTVÍ A MLÁDEŽ	ZDRAVOTNICTVÍ	ŽIVOTNÍ PROSTŘEDÍ A ZEMĚDĚLSTVÍ

Below the grid, there are news snippets with images: a truck entering a tunnel, and text about road repair and a hospital visit. A sidebar on the right lists programs like 'Program údržby a rozvoje krajského majetku' and 'Kotlíkové dotace'.

*bližší informace o dotačních programech na webu Pk
www.pardubickykraj.cz - odkaz **Dotační programy**
pododkaz **Probíhající dotační programy***



Dotační programy Pardubického kraje

The screenshot shows the website of the Pardubický kraj (Pardubice Region). The main navigation bar includes links for 'Úvodní strana', 'Samospráva', 'Krajský úřad', 'Veřejné zakázky', 'Úřední deska', 'Dokumenty', 'Významné investice', and 'Kontakty'. The breadcrumb trail indicates the current page is 'Úvodní strana > Krajský úřad > Odbor rozvoje > Krajské programy a dotace > Probíhající dotační programy'. The main content area is titled 'PROBÍHAJÍCÍ DOTAČNÍ PROGRAMY' and lists several programs with their respective dates and descriptions. A 'MENU' sidebar on the left provides navigation options, and a 'Nepřehlédněte' (Don't miss) sidebar on the right highlights key news items. The bottom of the page shows a Windows taskbar with the date 18.10.2017 and time 10:29.

MENU

- Seznam pracovníků
- Organizační struktura
- Evropské fondy
- Krajské programy a dotace
 - Probíhající dotační programy
 - Přehled dotačních programů
 - Kotlíkové dotace
 - Státní dotace
- Koncepce
- Územní plánování
- Regionální rozvoj

PROBÍHAJÍCÍ DOTAČNÍ PROGRAMY

1-20 [21-35](#)

[Dotace na poskytování sociálních služeb 2018 \(dříve MPSV\)](#)

[Podpora lékařů připravujících se na poskytování zdravotní péče v oborech všeobecné praktické lékařství a praktické lékařství pro děti a dorost na území Pardubického kraje v roce 2017](#)

[Dotační program Podpora činnosti a provozu turistických informačních center v Pardubickém kraji pro rok 2017](#)

[Dotace z rozpočtových prostředků Pardubického kraje z kapitoly sociálních věcí 2017](#)

[Dotační program Podpora budování infrastruktury cestovního ruchu v Pardubickém kraji pro rok 2017](#)

[Podpora v oblasti sportu a volnočasových aktivit v roce 2017](#)

[Podpora výstavby, rekonstrukcí a oprav sportovních zařízení, pořízení investičního movitého majetku sportovních zařízení a organizací v roce 2017](#)

Nepřehlédněte

- Volby do PS PČR 2017
- Závěrečný účet Pk za rok 2016
- Program údržby a rozvoje krajského majetku
- Kotlíkové dotace
- Programové prohlášení 2016–2020
- Smart akcelerator
- Schválený rozpočet Pardubického kraje na rok 2017
- Sportovní hala Česká Třebová

- jednotlivé programy obsahují pravidla pro poskytnutí dotace, vymezení žadatele, formulář žádosti, vzorovou smlouvu, formulář vyúčtování dotace („Zásady“)
- **programy jsou obvykle vyhlášovány na podzim (listopad) a příjem žádostí probíhá v lednu následujícího roku – pro rok 2018 vyhlášení 15. 11. 2017**



Dotační programy Pardubického kraje

přehled obvykle vyhlašovaných dotačních programů

Dotační programy Pk v oblasti územního plánování a regionálního rozvoje

- Podpora pořízení územních plánů
- Podpora realizace rozvojových projektů v problémových mikroregionech Pk

Program podpory kultury a památkové péče v Pardubickém kraji

- Podprogram 1 - Podpora kulturních aktivit
- Podprogram 2 - Podpora preventivní péče o sbírky muzeí a galerií v Pardubickém kraji
- Podprogram 3 - Podpora stavební obnovy a restaurování kulturních památek a drobných objektů památkového charakteru v Pardubickém kraji
- Podprogram 4 - Podpora subjektů činných v oblasti kultury
- Podprogram 5 - Příspěvky na provoz a návratná finanční výpomoc PO v oblasti kultury zřizov. Pk
- Podprogram 6 - Podpora Východočeského divadla a Komorní filharmonie Pardubice



Dotační programy Pardubického kraje

Dotační program Pk v oblasti podpory rozvoje vnějších a zahraničních vztahů

- Dotační program kanceláře hejtmána

Dotační program Pk v oblasti sociálních služeb, soc. podnikání a rozvoje neziskového sektoru

- Dotace na poskytování sociálních služeb –MPSV-vyhlášeno
- Program podpory sociálních služeb v Pardubickém kraji- vyhlášeno
- Podpora sociálního podnikání; Podpora fundraisingu

Dotační program v oblasti zdravotnictví

- Podpora lékařů připravujících se na poskytování zdravotní péče v oborech všeobecné praktické lékařství a praktické lékařství pro děti a dorost na území Pardubického kraje



Dotační programy Pardubického kraje

Dotační programy Pk v oblasti ekovychovy, péče o ŽP a zemědělství

- Vzdělávání, výchova a osvěta v oblasti životního prostředí v Pardubickém kraji
- Péče o životní prostředí v Pardubickém kraji
- Podpora začínajících včelařů v Pardubickém kraji
- Ostatní dotační tituly (vodohospodářské stavby, dotace na lesy apod.)

Dotační programy v oblasti cestovního ruchu

- Dotační program Podpora budování infrastruktury cestovního ruchu v Pardubickém kraji
- Dotační program Podpora činnosti a provozu turistických informačních center v Pk

Dotační programy v oblasti sportu a volnočasových aktivit

- **Podpora v oblasti sportu a volnočasových aktivit**
 - Program B1: Podpora pravidelné činnosti sportovních organizací
 - Program B2: Podpora handicapovaných sportovců
 - Program B3: Podpora sportu pro všechny
 - Program B4: Podpora sportovní reprezentace kraje
 - Program B5: Podpora významných sportovních akcí
 - Program F1: Podpora volnočasových aktivit
- **Podpora výstavby, rekonstrukcí a oprav sportovních zařízení, pořízení investičního movitého majetku sportovních zařízení a organizací**



Dotační programy Pardubického kraje

Program obnovy venkova

<https://www.pardubickykraj.cz/program-obnovy-venkova>

Dotační program z oblasti dopravy – dopravní hřiště – nové

Finanční podpora jednotek SDH a ostatních složek IZS

- Dotační program Podpora jednotek sboru dobrovolných hasičů obcí Pk na pořízení požární techniky a věcných prostředků požární ochrany na období 2017 – 2020
- Dotační program Podpora NNO – ostatních složek IZS Pardubického kraje na pořízení materiálně – technického vybavení k zajištění akceschopnosti na období 2017 – 2020



Představení problematiky

Regionální stálá konference

- V plánovacím období EU 2007-13 byly kraje v poměrně vysoké míře zapojeny do agendy čerpání evropských fondů (ROPy, GG OPVK aj.).
- V novém období 2014 - 2020 jsou všechny operační programy řízeny z úrovně ministerstev, žádný program není regionální, Brusel naopak akcentuje potřebu reagovat na potřeby území, nově se vyskytuje pojem tzv. územní dimenze.
- Na regionální úrovni tedy chybí článek, který by dával průběžné podněty, informace o možnostech, potřebách a prioritách regionů vůči evropským fondům i národním programům.
- Na podnět MMR byly koncem roku 2014 ve všech krajích ustaveny tzv. **Regionální stálé konference (RSK)**, složené ze zástupců krajů, velkých a malých měst, venkova, Místních akčních skupin (MAS), hospodářské komory, akademické sféry, NNO, úřadů práce aj.



Představení problematiky

Regionální stálá konference Pardubického kraje (RSK Pk)

- Jde o dobrovolné regionální uskupení územních partnerů v oblasti místního a regionálního rozvoje na základě principu partnerství
- Struktura RSK Pk:
 - předseda - JUDr. Martin Netolický, PhD., hejtman Pk
 - místopředseda - Ing. Miroslav Ludwig, CSc., rektor Univerzity Pardubice
 - celkem 20 členů + stálí hosté
- Vybraní zástupci v RSK Pk:
 - zástupce Svazu místních samospráv – Pavel Eliáš
 - další zástupci za Pardubický kraj - Mgr. Hana Štěpánová, Ing. Pavel Kalivoda, René Živný, Ing. Helena Zahálková, Ing. Martin Kiss



Představení problematiky- pracovní skupiny při RSK Pk

- Cílem pracovních skupin je tvorba podkladů, doporučení a návrhů pro RSK
- Pracovní skupiny jsou zřizovány pro tematické oblasti určené pro realizaci RAP. Může jít např. o cestovní ruch, infrastrukturu, venkov, vzdělávání, zdravotnictví, soc. věci apod. Potřeba zřídit pracovní skupinu záleží na konkrétních podmínkách každého kraje.
- V současné chvíli jsou při RSK Pk zřízeny tři pracovní skupiny:
 - PS Vzdělávání
 - PS Cestovní ruch
 - PS Sociální oblast
- PS Vzdělávání je základní platformou pro tvorbu Krajského akčního plánu vzdělávání zaměřeného na oblast středního školství.
- PS Cestovní ruch - prozatím proběhlo jedno jednání se zaměřením na připravovaný národní program pro podporu cestovního ruchu 2016+
- PS Sociální oblast - prozatím proběhlo jedno jednání spíše informačního charakteru



Představení problematiky

Servis pro činnosti RSK Pk včetně pracovních skupin

zajišťuje Sekretariát RSK Pk v rámci oddělení reg. rozvoje OR

- Byl schválen projekt na financování sekretariátu RSK Pk
 - financování 100 % způsobilých výdajů z OP Technická pomoc
 - doba realizace 01/2016 až 12/2017, připravujeme projekt na další dva roky
- Hlavní činnosti sekretariátu RSK Pk:
 - zajištění jednání RSK Pk a pracovních skupin
 - zajištění aktualizace Regionálního akčního plánu Pk (RAP Pk)
 - průběžné zjišťování absorpční kapacity území - zejména prostřednictvím databáze projektů www.rozvoj-pk.cz
 - zajištění hodnocení dopadu čerpání evropských fondů na území Pk
 - organizace seminářů



Mapování absorpční kapacity a tvorba Regionálního akčního plánu Pardubického kraje



Mapování absorpční kapacity a tvorba Regionálního akčního plánu Pardubického kraje

Regionální akční plán Pardubického kraje (RAP Pk)

- Základní dokument RSK založený na sběru dat z území
- Zpracován v rozsahu a struktuře podle metodiky MMR
- 1. verze schválena na jednání RSK dne 29.5.2015
- V roce 2016 úprava metodiky MMR týkající se rozsahu a struktury RAP + požadavek na každoroční aktualizaci
- FINÁLNÍ verze RAP byla schválena RSK Pk 27.9.2017
- Ambicí RAP je dávat podklady pro ŘO jednotlivých OP k přípravě výzev, případně pro koncipování národních podpůrných programů. Pomůže i kraji v nastavení jeho priorit v dané oblasti.



Mapování absorpční kapacity a tvorba Regionálního akčního plánu Pardubického kraje

- Dle metodiky MMR se RAP Pk skládá z:
 - textové části
 - tabulkové části

Textová část:

- Zdůvodňuje a popisuje 26 hlavních aktivit RAP Pk
- Vazba aktivit na Strategii regionálního rozvoje ČR a Program rozvoje Pardubického kraje
- Při tvorbě dokumentu se vycházelo z informací o absorpční kapacitě území zjišťované prostřednictvím portálu www.rozvoj-pk.cz a z informací o prioritách krajských projektů v oblastech doprava, školství, kultura, zdravotnictví, sociální oblast



Mapování absorpční kapacity a tvorba Regionálního akčního plánu Pardubického kraje

Tabulková část - obsahuje 5 listů:

1) Vazba aktivity RAP 2018-2019 na Strategii regionálního rozvoje ČR (SRR)

- 26 hlavních aktivit RAP provázáno s opatřeními a aktivitami SRR

2) Aktivita Akčního plánu SRR ČR (AP SRR ČR)

- 110 aktivit AP SRR ČR z různých témat s požadavkem zhodnocení jejich významu pro rozvoj kraje (prioritizace aktivit na škále 0-5)

3) Vazba aktivity RAP na opatření/cíle Programu rozvoje kraje

- 26 hlavních aktivit RAP provázáno se strategickými cíli a opatřeními PRK

4) Financování RAP 2018-2019

- 26 hlavních aktivit RAP provázáno s aktivitami specifických cílů jednotlivých operačních programů, případně jiných (národních) dotačních programů.

5) Finanční plán RAP

- uvedení celkových nákladů projektů pro období 2018, 2019 a dále v členění aktivit RAP



Mapování absorpční kapacity a tvorba Regionálního akčního plánu Pardubického kraje

Analýza absorpční kapacity území

- Pardubický kraj má dlouhodobé zkušenosti s problematikou evropských fondů jak na straně poskytovatele, tak na straně příjemce.
- Jako zdroj informací o připravovaných projektech Pardubický kraj využívá elektronickou aplikaci www.rozvoj-pk.cz. Východiskem pro členění projektů v databázi jsou operační programy a jejich specifické cíle.
- Záměry lze do databáze vkládat kontinuálně. Subjekty v území jsou rovněž průběžně vyzývány k zadávání a aktualizaci svých projektových záměrů (při zadávání je nutná koordinace MAS Pk, obcí, RRA Pk a samotného kraje pro zabránění duplicitních projektů).
- Databáze je využívána jak k tvorbě dílčích materiálů požadovaných RSK Pk a ŘO, tak k aktualizaci RAP Pk.



Mapování absorpční kapacity a tvorba Regionálního akčního plánu Pardubického kraje

Databáze projektů www.rozvoj-pk.cz

- V současné době databáze obsahuje přes 2 700 záměrů, ze kterých cca 40 % tvoří projekty s poměrně vysokou možností uplatnění v programovém období 2014–2020. Celkové předpokládané finanční náklady vložených záměrů činí cca 45 mld. Kč (včetně 12ti projektů SŽDC s náklady cca 20,69 mld. Kč). V databázi nejsou vloženy projekty kraje.
- Vzhledem k počtu projektů i k jejich finančnímu objemu a zejména ke stávajícím možnostem operačních programů jsou v databázi nejvíce zastoupeny projekty v oblasti cyklodopravy, infrastruktury ve vzdělávání, vodohospodářské infrastruktury a úspory energií.
- Projekty bez možného uplatnění ve stávajících operačních programech jsou důležitým zdrojem informací při jednání s ministerstvy o zacílení národních dotačních programů.

Kontaktní osoby ve věci databáze:

Ing. Štěpánka Makarová

stepanka.makarova@pardubicky.kraj.cz

tel.: 466 026 307

Mgr. Miroslav Smejkal

miroslav.smejkal@pardubickykraj.cz

tel.: 466 026 306



Mapování absorpční kapacity a tvorba Regionálního akčního plánu Pardubického kraje

Databáze projektů www.rozvoj-pk.cz
souhrnné statistiky podle subjektů k 1.10.2017

Subjekty	počet projektů	podíl na celku (v %)	celkové předpokládané náklady (v mil.Kč)	podíl na celku (v %)
Veřejná správa	2 128	77,21	18 289,2	72,62
Neziskové organizace	249	9,03	814,5	3,23
Podnikatelský sektor	149	5,41	3 268,9	12,98
Školy a školská zařízení a ostatní subjekty	230	8,35	2 814,3	11,17
Celkem	2 756	100,00	25 186,9	100,00



Mapování absorpční kapacity a tvorba Regionálního akčního plánu Pardubického kraje

Databáze projektů www.rozvoj-pk.cz
souhrnné statistiky podle subjektů k 1.10.2017

Zaměření projektů	Počet projektů	Zaměření projektů	Počet projektů
Životní prostředí	391	Kultura, památková péče	196
Vzdělávání	334	Sociální oblast	123
Energetické úspory	128	Podnikání a inovace	60
Zdravotnictví	14	Ostatní	694

Pozn.: bez projektů SŽDC a kraje



Děkuji za pozornost

Mgr. Miroslav Smejkal
vedoucí odd. regionálního rozvoje
odbor rozvoje
email: miroslav.smejkal@pardubickykraj.cz
tel: 466 026 306

